

วัดตานีนรสโมสร

๑. สภาพฐานะและที่ตั้งวัด

วัดตานีนรสโมสร เป็นพระอารามหลวงชั้นตรี ชนิดสามัญ ตั้งอยู่เลขที่ ๕๐ ถนนปัตตานีภิรมย์ ตำบลอานาหารู อำเภอเมืองปัตตานี จังหวัดปัตตานี สังกัดคณะสงฆ์มหานิกาย ที่ดินตั้งวัดมีเนื้อที่ ๗ ไร่ ๑ งาน ๑๘ ตารางวา โฉนดที่ดินเลขที่ ๒๔๕๑ ที่ธรณีสงฆ์ ๑ แปลง มีเนื้อที่ ๑ ไร่ ๕๓ ตารางวา โฉนดที่ดินเลขที่ ๒๔๕๒



๒. อาณาเขต

ทิศเหนือ ติดต่อคูน้ำซึ่งกั้นระหว่างกำแพงวัดกับห้องแถวร้านค้าของประชาชน

ทิศใต้ ติดต่อลำรางกั้นระหว่างกำแพงวัดกับกองเมืองและกองกำกับการตำรวจภูธรเมืองปัตตานี

ทิศตะวันออก ติดต่อลำรางกั้นระหว่างกำแพงวัดกับบ้านพักตำรวจและที่ดินเอกชน

ทิศตะวันตก ติดต่อแม่น้ำตานีและถนนปัตตานีภิรมย์

๓. ลักษณะพื้นที่โดยทั่วไป

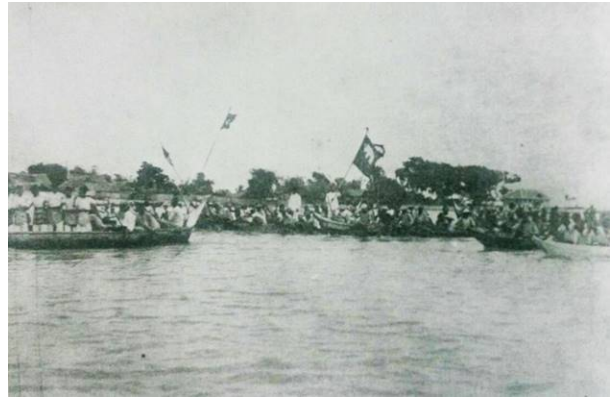
ที่ตั้งวัดเป็นที่ลุ่มพื้นผ้า หันหน้าสู่แม่น้ำปัตตานี เมื่อบ้านเมืองเจริญขึ้น ทางราชการตัดถนนผ่านเนื้อที่ของวัดตอนริมแม่น้ำ วัดจึงแยกที่ดินออกเป็น ๒ ตอนคือ ตอนริมแม่น้ำซึ่งทางวัดจัดทำเป็นที่ธรณีสงฆ์ปลูกห้องแถวให้เช่า และอีกตอนติดกับที่ตั้งวัดเป็นห้องแถวบ้านให้เช่าและก็เป็นบริเวณที่ตั้งวัดในปัจจุบัน



๔. ความเป็นมา

วัดนี้ชาวบ้านนิยมเรียกกันว่า วัดบางน้ำจืด หรือวัดกลาง สร้างในสมัยรัชกาลที่ ๔ ประมาณ พ.ศ. ๒๓๘๕ โดยสี่วันกรมการเมืองปัตตานี(เชื้อข้าราชการในสมัยนั้น) ได้สร้างวัดนี้ขึ้นร่วมกับชาวไทยพุทธและชาวไทยเชื้อสายจีน ทางฝั่งขวาของแม่น้ำตานี ห่างจากปากน้ำประมาณ ๒ ก.ม. การก่อสร้างยังไม่ค่อยสมบูรณ์นัก ทั้งพระสงฆ์อยู่ประจำก็ไม่เป็นหลักฐานแน่นอนยังไม่มีโบสถ์ มีกุฏิทำด้วยไม้มุงกระเบื้องอิฐเผา มีศาลาโรงธรรมเป็นสถานที่บำเพ็ญกุศล พระสงฆ์ในสมัยนั้นต้องไปทำสังฆกรรมกลางน้ำ จนถึง พ.ศ. ๒๔๑๑พระบาทสมเด็จพระจุลจอมเกล้าเจ้าอยู่หัวได้เสด็จประพาสแหลมมลายูเสด็จประทับที่วัดบางน้ำจืด ทอดพระเนตรอุโบสถซึ่งสร้างอยู่เป็นของนางละนง แซ่เล่า รูปทรงแบบจีนขนาดเล็ก ไม่พอแก่การทำพิธีถือน้ำพระพิพัฒน์สัตยาที่เจ้ากรมการประชุมกันและถือที่วัดนี้ทุกปี ทรงพระกรุณาโปรดเกล้าฯ พระราชทานเงินให้หลวงจินคณาธุรัญย์ สร้างศาลาการเปรียญไว้เป็นที่เรียนหนังสือไทย โปรดเกล้าฯ ให้สร้างพลับพลา หลังคาทรงไทยมีมุขยื่นออกไป ๔ ทิศ ใช้เป็นที่ถือน้ำพระพิพัฒน์สัตยา เจ้าเมืองเจ็ดหัวเมืองในครั้งนั้นมีพระยาเพชรภินบาล เจ้าเมืองหนองจิกคนเดียวที่เป็นไทยพุทธ การรับเสด็จประพาสแหลมมลายูในครั้งนั้นสมุหเทศาภิบาลได้สร้างท่าเรือเรียกว่า ท่าสุลด่าน ต่อมาพระองค์โปรดเกล้าฯให้คณะกรรมการเมืองสร้างกุฏิแบบจีนเพื่อเป็นที่พำนักของพระภิกษุ ในปีพ.ศ. ๒๔๑๒ พระบาทสมเด็จพระจุลจอมเกล้าเจ้าอยู่หัว รัชกาลที่ ๕ เสด็จประพาสหัวเมืองแหลมมลายูอีกครั้ง เนื่องจากทรงประชวร แพทย์ถวายคำแนะนำให้แปรพระราชฐานเพื่อทรงพักผ่อนพระวรกาย เสด็จถึงเมืองหนองจิก พระยาเพชรภินบาล (ทัด ณ สงขลา) ผู้ว่าราชการเมืองถวายการต้อนรับ ทรงพระกรุณาโปรดเกล้าฯให้เจ้าหน้าที่อาราธนาพระเถระ ๒ รูป ไปยังเรือพระที่นั่งเพื่อทรงจะทราบเรื่องราวของฝ่ายพุทธจักรในหัวเมืองภาคใต้

พระราชทานสมศักดิ์แก่บรรดาเจ้าคณะในหัวเมือง ต่อมาในสมัยพระเทพญาณโมลีดำรงตำแหน่งเจ้าอาวาสได้รื้อศาลาจตุรมุขซึ่งใช้ทำพิธีถือน้ำพิพัฒน์สัตยา และวัดนี้ได้รับยกฐานะเป็นพระอารามหลวงตั้งแต่วันที่ ๔ กุมภาพันธ์ พ.ศ. ๒๕๐๕ ในรัชกาลปัจจุบัน



ปี พ.ศ. ๒๔๔๐ สมเด็จพระยาดำรงราชานุภาพได้จัดการปกครองในมณฑลปัตตานีและมีการจัดการปกครองคณะสงฆ์ เพื่อต้องการให้ฝ่ายศาสนจักรกับอาณาจักรเข้ากันได้ จึงทรงพระกรุณาโปรดเกล้าฯ แต่งตั้งให้พระรัตนมุนี (แก้ว) วัดไชยพุกภัยมาลา พระอารามหลวง จังหวัดนนทบุรี เจ้าคณะมณฑลปัตตานีและคณะได้ไปตรวจการคณะสงฆ์และได้ประชุมสงฆ์ที่วัดตานีนรสโมสร มีพระครูพิพัฒนสมณกิจ (สุข) ได้ให้การต้อนรับและนำตรวจการคณะสงฆ์ที่เมืองหนองจิกและยะหริ่ง

ปี พ.ศ. ๒๔๔๒ วันที่ ๒๔ มีนาคม พระรัตนธัชมุนี (ม่วง) เจ้าคณะมณฑลนครศรีธรรมราชและมณฑลปัตตานี (ขณะเป็นพระศิริธรรมมุนี) ได้มาจัดการเปิดโรงเรียนภาษาไทยสอนตามหลักสูตรชั้นประถมศึกษา มีหลวงสุนทรธรรมาธิบดีช่วยรักษาการเมืองปัตตานีกับพระครูพิพัฒนสมณกิจ (สุข) ให้การสนับสนุน ให้ชื่อว่าโรงเรียนสุนทรวิทยาคาร พระใบฎีกาแก้วเป็นครูผู้สอน มีนักเรียนรุ่นแรก ๒๐ คน

ปี พ.ศ. ๒๔๖๗ - ๒๔๖๘ ทางคณะสงฆ์โดยสมเด็จพระสังฆราชเจ้ากรมหลวงวชิรญาณวงศ์เป็นแม่กองคราวแรกของจังหวัดปัตตานี จัดการให้มีโรงเรียนนักรธรรมและเปิดสอนนักรธรรมที่สนามสอบวัดตานีนรสโมสร

ปี พ.ศ. ๒๔๖๕ พระธรรมวโรดม (เซ่ง อุดตโม) วัดราชาธิวาส เจ้าคณะมณฑลนครศรีธรรมราชและมณฑลปัตตานี ย้ายพระญาณเวที วัดมหาธาตุ จังหวัดนครศรีธรรมราชมาเป็นเจ้าคณะจังหวัดมณฑลปัตตานีและได้พำนักปฏิบัติหน้าที่ที่วัดตานีนรสโมสร

ปี ๒๔๗๗ เจ้าคณะมณฑลได้ย้าย พระธรรมโมลี (ขณะเป็นพระครูวิจิตรคณานุรักษ์ (เกตุ) เจ้าคณะอำเภอเมืองสงขลามมาเป็นเจ้าคณะมณฑลปัตตานี และพำนักที่วัดตานีนรสโมสรเป็นต้นมา

ปี พ.ศ. ๒๔๙๘ พระธรรมโมลี (ขณะเป็นพระญาณโมลี) เจ้าอาวาสพร้อมด้วยหลวงรัตนมนตรี (ฮวด คายนันท์) มรรคนายกและอุบาสกอุบาสิกา พิจารณาเห็นว่าพระอุโบสถหลังเดิมทรงศิลปะจีนมีขนาดเล็ก จุพระสงฆ์ทำสังฆกรรมได้ประมาณ ๒๒ รูป มีสภาพทรุดโทรมเกรงว่าจะเป็นอันตรายต่อพระสงฆ์ที่เข้าไปทำสังฆกรรมและตั้งอยู่มุมวัด ไม่เหมาะสมและศาลาการเปรียญที่พระบาทสมเด็จพระจุลจอมเกล้าเจ้าอยู่หัวทรงพระราชทานทรัพย์สร้างไว้ก็อยู่ในสภาพทรุดโทรมแล้วเช่นกัน จึงได้รื้อเอาวัสดุ อิฐ และไม้เพื่อมาสร้างพระอุโบสถหลังใหม่ เป็นพระอุโบสถทรงไทยหลังคามุงกระเบื้องเคลือบจากประเทศจีน หน้าบันมีตราพระเกี้ยว เมื่อเสร็จแล้วได้ผูกพัทธสีมา ในปี พ.ศ. ๒๔๘๐

ปี พ.ศ. ๒๔๙๔ วัดดำนินทรโมสรได้เปิดโรงเรียนพระปริยัติธรรมแผนกสามัญขึ้น มีพระปริยัติวารการ (คลิ่ง ฐมฺมาราโม ป.ธ. ๖) เป็นอาจารย์ผู้สอน

ปี พ.ศ. ๒๕๐๘ ขุนธำรงพันธ์ภักดีได้สร้างหอรณะงศิลปะไทยสองชั้น กว้าง ๔ เมตร สูง ๑๐ เมตร ระฆังเป็นศิลปะมุสลิม

ปี พ.ศ. ๒๕๐๙ วันที่ ๔ กุมภาพันธ์ วัดดำนินทรโมสรได้รับการยกฐานะเป็นพระอารามหลวง ชั้นตรี ชนิดสามัญ นับเป็นพระอารามหลวงแห่งแรกของจังหวัดปัตตานี

ปี พ.ศ. ๒๕๑๓ พระธรรมโมลี (ขณะเป็นพระเทพญาณโมลี) และขุนธำรงพันธ์ภักดีร่วมกันสร้างศาลาการเปรียญ คอนกรีตเสริมเหล็กทรงไทย ตรีมุข ๒ ชั้น กว้าง ๑๕ เมตร ยาว ๓๖ เมตร แทนศาลาหลังเก่าของพระบาทสมเด็จพระเจ้าอยู่หัวที่ทรงพระราชทานทรัพย์สร้างไว้เมื่อปี พ.ศ. ๒๔๑๑

๕. ทรัพย์สิ้น

วัดดำนินทรโมสรตั้งอยู่ในเนื้อที่ ๗ ไร่ ๑ งาน ๓๘ ตารางวา
๑ สอกเศษ โฉนดเลขที่ ๒๔๕๑ ที่ธรณีสงฆ์มีอยู่ ๑ แปลง
อยู่ที่ตำบลลานาหาร อำเภอมือง จังหวัดปัตตานี
ในเนื้อที่ ๑ ไร่ ๑ งาน ๕๓ ตารางวา ๑ สอกเศษ
โฉนดเลขที่ ๒๔๕๒



๖. ปุชณียวัตถุ และถาวรวัตถุที่สำคัญของวัดมีดังนี้

พระอุโบสถ สร้างเสร็จประมาณ พ.ศ. ๒๔๘๐ พระเทพญาณโมลี เจ้าอาวาสกับหลวงรัตนมนตรี มรรคทายก ทายกทายิกาเป็นผู้สร้าง ยาว ๑๗ เมตร กว้าง ๕ เมตร รูปทรงไทยคอนกรีตเสริมเหล็ก โบกปูนหน้าบัน มีตราพระเกี้ยวกระหนกล้อมรอบ หน้าโบสถ์มีซุ้มประดิษฐานพระพุทธรูป ภายในประดิษฐานพระประธานเป็น พระพุทธรูปปางมารวิชัยสมัยสุโขทัย หน้าตักกว้าง ๑ เมตร มีพระพุทธรูปยืนปางห้ามญาติ เป็นพระสมัขยอุทธา หรือละโว้ ซึ่งกรมหลวงลพบุรีราเมศวร์นำมาถวายวัดนี้ และพระพุทธรูปยืนปางห้ามสมุทร เป็นพระสมัขยอมราวดี ซึ่งเป็นของรัชกาลที่ ๕ ประดิษฐานอยู่ข้างๆพระประธานในพระอุโบสถ

ศาลาการเปรียญ พระเทพญาณโมลีสร้างด้วยทุนของวัด สร้างด้วยคอนกรีตเสริมเหล็กฉาบปูน หน้าบันมี ตราพระเกี้ยวล้อมรอบเช่นเดียวกับพระอุโบสถ ยาว ๑๖ เมตร กว้าง ๑๖ เมตร

หอระฆัง ซึ่งพระเทพญาณโมลีร่วมกับขุนธำรงพันธ์ภักดีสร้างเมื่อ พ.ศ. ๒๕๐๘ กว้าง ๗ หลัง นพสงฆ์อนุสรณ์ หลวงพ่อทวดเหยียบน้ำทะเลจืด วัดตานีนรสโมสร

ศาลาปญฺญุตโมสร (ศาลาเอนกประสงค์ แบบเปิด)

อาคาร ๑๐๑ ปี พระอาจารย์ทิม



๗. การศึกษาและการสาธารณสงเคราะห์

พระเทพญาณโมลีเห็นความสำคัญด้านการศึกษาเป็นอย่างมาก จึงได้นำเงินที่ประชาชนบริจาคเพื่อบำรุง วัดมาสร้างโรงเรียนภาษาไทยขึ้น ๑ หลัง ทรงไทยสามมุข กว้าง ๑๒ เมตร ยาว ๖๐ เมตร มีทั้งหมด ๑๒ ห้องเรียน สำหรับเป็นที่ศึกษาแสวงหาความรู้แก่เยาวชนของไทยและยังสร้างโรงเรียนนักธรรมบาลี ซึ่งสร้างด้วยทุนของวัด เช่นกัน ทรงปั้นหยา ยาว ๒๐ เมตร กว้าง ๑๐ เมตร คอนกรีตเสริมเหล็ก

๘. การบริหารและการปกครอง

ปัจจุบัน พระสิริจิริยาลังการ (ชรัช อุชจาโร) ดำรงตำแหน่งเจ้าอาวาส



๙. ลำดับเจ้าอาวาสตั้งแต่รูปแรกจนปัจจุบันได้ดังนี้

๑. พระครูพิพัฒนสมณกิจ (สุข) พ.ศ. ๒๔๓๐-๒๔๔๖
 ๒. พระครูพิพัฒนสมณกิจ (เมิน) พ.ศ. ๑๔๔๗-๒๔๕๓
 ๓. พระครูพิพัฒนสมณกิจ (บุญ) พ.ศ. ๒๔๕๔-๒๔๖๐
 ๔. พระครูสโมสโรตถิการ (แก้ว) พ.ศ. ๒๔๖๑-๒๔๗๖
 ๕. พระธรรมโมที (เกตุ ดิสฺสโร) พ.ศ. ๒๔๗๗-๒๕๔๐
 ๖. พระปัญญาคมมุนี (จรินทร์ ปญญาโว) พ.ศ. ๒๕๔๐-๒๕๕๔
 ๗. พระครูสิริจิริยาภรณ์ (ชรัช อุชจาโร) พ.ศ. ๒๕๕๔- ๒๕๕๕
- (รักษาการแทนเจ้าอาวาส ๒๖ ตุลาคม ๒๕๕๔)
- และ พ.ศ. ๒๕๕๖ ได้รับสมณศักดิ์เป็นพระราชาคณะชั้นสามัญ
ที่ พระสิริจิริยาลังการ ถึงปัจจุบัน



ประวัติพระสิริจริยาลังการ (ชรัช อุชจาโร ป.ธ. ๖)

ชื่อ พระสิริจริยาลังการ ฉายา อุชจาโร เดิมชื่อ ชรัช นามสกุล เอี่ยมวิวัฒน์กิจ อายุ ๕๕ ปี พรรษา ๓๕ เกิดวันที่ ๒๕ เดือน เมษายน พ.ศ. ๒๕๐๗

เกิดที่ บ้าน ถ้ำทะลุ ตำบลถ้ำทะลุ อำเภอบ้านนิงस्ता จังหวัดยะลา

บิดา ชื่อ นายจู้ยขึ้น มารดา ชื่อ นางหยอก



ปัจจุบันดำรงตำแหน่ง

๑. เจ้าคณะจังหวัดปัตตานี

๒. เจ้าอาวาสวัดตานีนรสโมสร พระอารามหลวง ตำบลอานาจะรู อำเภอเมืองปัตตานี จังหวัดปัตตานี

การศึกษา

ปี ๒๕๒๗ จบการศึกษาระดับประกาศนียบัตรวิชาชีพ(ปวช.) จากวิทยาลัยเกษตรกรรมนราธิวาส

ปี ๒๕๒๘ บรรพชาอุปสมบท ณ วัดศรีมหาโพธิ์ อำเภอโคกโพธิ์ จังหวัดปัตตานี

พระครูวิรัชโสภณ เป็นพระอุปัชฌาย์ (หลวงปู่แดง)

พระสมุห์พันธ์ ปญญาวิโร พระกรรมวาจาจารย์

พระปลัดจ่าง ดิสุสวโร วัดศรีมหาโพธิ์ (พระครูโสภิตโพธิคุณ ปัจจุบัน) พระอนุสาวนาจารย์

ปี ๒๕๓๐ ไปอยู่วัดช้างไห้ เพื่อเรียนพระปริยัติธรรมแผนกบาลี

ปี ๒๕๓๕ สอบได้เปรียญธรรม ๖ ประโยค สำนักเรียนวัดราษฎร์บูรณะ (วัดช้างไห้)

ปี ๒๕๓๘ – ๒๕๓๙ พระอาจารย์นอง (พระครูธรรมกิจโกศล) เจ้าอาวาสวัดทรายขาว ขอให้เข้าไปช่วยดูแลงานที่วัดทรายขาว รับใช้พระอาจารย์นองเป็นเวลา ๒ พรรษา

ปี ๒๕๔๐- ๒๕๔๑ เดินทางไปศึกษาระดับปริญญาตรี สาขาบาลีอักษรไทย ที่มหาวิทยาลัยยวนาลัยประเทศอินเดีย โดยการสนับสนุนทุนการศึกษาจาก พระไพศาลศรีวิวัฒน์ (สวัสดี อรุโณ)และ พระครูธรรมกิจโกศล (อาจารย์นอง)

ปี ๒๕๔๑ เดินทางกลับประเทศไทย เนื่องด้วยการมรณภาพของพระไพศาลศรีวิวัฒน์ เจ้าอาวาสวัดช้างไห้ ในสมัยนั้น และได้รับการแต่งตั้งเป็น รองเจ้าอาวาสวัดช้างไห้

ปี ๒๕๔๘ ได้รับแต่งตั้งเป็น รองเจ้าคณะจังหวัดปัตตานี

ปี ๒๕๔๙ จบการศึกษาระดับปริญญาโท สาขา พุทธศาสนศึกษา มหาวิทยาลัยมหามกุฏราชวิทยาลัย กรุงเทพมหานคร

ปี ๒๕๕๐ ได้รับแต่งตั้งเป็น พระครูสัญญาบัตร รองเจ้าคณะจังหวัด ในราชทินนามที่ พระครูศรีจริยาภรณ์

ปี ๒๕๕๔ ได้รับแต่งตั้งเป็น พระอุปัชฌาย์

ปี ๒๕๕๔ เป็นรักษาการแทนเจ้าอาวาสวัดตานีนรสโมสร พระอารามหลวง

ปี ๒๕๕๕ เป็นเจ้าอาวาสวัดตานีนรสโมสร พระอารามหลวง

ปี ๒๕๕๖ สอบจบวิทยานิพนธ์ระดับปริญญาเอก สาขาวัฒนธรรมศาสตร์ มหาวิทยาลัยมหาสารคาม
อนุมัติรับปริญญา ปรัชญาคุณูปกัณฑ์ ในปี ๒๕๕๗

ปี ๒๕๕๖ ได้รับแต่งตั้งเป็น พระราชาคณะชั้นสามัญ ในราชทินนามที่ พระสิริจริยาลังการ สป.

ปี ๒๕๕๗ รับปริญญาปรัชญาคุณูปกัณฑ์ (ปร.ค. วัฒนธรรมศาสตร์ มหาวิทยาลัยมหาสารคาม)

